



CAILLEBOTTE À YERRES

au temps de l'impressionnisme

EXPOSITION
5 avril - 20 juillet 2014

L'AUTRE CAPITALE
YERRES
DE L'IMPRESSIONNISME

à **20** minutes
de Paris



SOMMAIRE

Communiqué de presse	p.3
Note d'intention de Serge Lemoine, Commissaire de l'exposition.....	p.5
Introduction à l'exposition	p.7
Centre d'art et d'expositions : La Ferme Ornée.....	p.8
● Les plaisirs de l'eau et la rivière	
● Le parc	
● Le potager	
● Dans l'intimité de l'artiste	
● Caillebotte à Paris	
La Propriété Caillebotte.....	p.22
● Le Casin	
● Le parc	
Visuels à disposition de la presse.....	p.26
Les outils d'aide à la visite.....	p.32
● Le site internet de l'exposition	
● Le livret de l'exposition	
● La visite de l'exposition avec un conférencier	
● Le catalogue	
● Le parcours numérique dans le parc	
● La visite du parc	
● La « Boutique Caillebotte »	
Informations pratiques.....	p.34



COMMUNIQUÉ DE PRESSE

Commissaire de l'exposition : Serge Lemoine

À 20 minutes de Paris, venez découvrir Yerres, l'autre capitale de l'impressionnisme

Pour la première fois, 43 chefs-d'œuvre de Gustave Caillebotte vont être présentés dans sa propriété yerroise, où ils ont été peints. Ce grand rendez-vous de l'impressionnisme est d'autant plus exceptionnel, que ces œuvres n'ont, pour la plupart, jamais ou très peu été exposées au public.

Les plus grands musées du monde se sont associés à cet événement culturel majeur de l'année 2014. Ainsi, 43 tableaux issus des collections de National Gallery of Art de Washington, de l'Art Museum de Milwaukee, de l'Indiana University Art Museum de Bloomington, du Musée des Beaux-Arts de Rennes et des Musées d'Orsay, d'Agen et de Marmottan Monet à Paris seront présentés aux côtés des œuvres prêtées par la famille même de l'artiste et par des collectionneurs privés.



Gustave Caillebotte
Pêche à la ligne
1878
Huile sur toile
157 x 113 cm
Avec la courtoisie du Comité Caillebotte,
Paris



Gustave Caillebotte
Baigneurs, bords de l'Yerres
1878
Huile sur toile
157 x 117 cm
Avec la courtoisie du Comité Caillebotte,
Paris



Gustave Caillebotte
Périssoires sur l'Yerres
1878
Huile sur toile
157 x 113 cm
Musée des Beaux-Arts de Rennes



La Propriété Caillebotte, foyer de l'impressionnisme

Gustave Caillebotte a 12 ans lorsque ses parents s'installent dans la propriété yerroise qui sera leur résidence d'été. De 1875 à 1879, il peindra quelques-uns de ses tableaux les plus importants dans cette propriété familiale où l'on trouve une maison de maître, de nombreuses dépendances, un grand parc longeant la rivière, des fabriques et un potager.

Ce lieu a été fondamental dans l'inspiration de l'artiste, lui offrant aussi bien des motifs à peindre avec le parc, la rivière, le potager que des sujets de composition avec l'activité des canotiers et les loisirs de la rivière. C'est à ce moment que se définit le style de Caillebotte, fait de sujets modernes représentés d'une façon nouvelle, qui le feront devenir l'un des peintres impressionnistes les plus originaux.

Les tableaux qu'il a réalisés dans la propriété familiale d'Yerres constituent une partie essentielle de la révolution artistique apportée par les impressionnistes. Ce sont ces œuvres qui seront montrées, à Yerres, sur les lieux mêmes qui les ont inspirées et où elles ont été peintes.

La propriété appartient depuis 1973 à la commune d'Yerres, qui l'a entièrement restaurée et lui a ainsi permis de retrouver son aspect du temps de Caillebotte avec sa grande maison blanche ornée de colonnades, appelée le Casin, sa ferme, dite « Ferme Ornée » transformée en centre d'art et d'expositions, son orangerie, sa glacière, son potager et le parc de 11 hectares bordé par la rivière. La Propriété est inscrite à « l'Inventaire Supplémentaire des Monuments Historiques » et labellisée en 2012 « Maison des Illustres » par le Ministère de la Culture et de la Communication.

1. Gustave Caillebotte

Jardin à Yerres, 1876

Huile sur toile 59 x 81 cm

Collection particulière

Avec la courtoisie du Comité Caillebotte, Paris



2. Propriété Caillebotte Yerres

© photo : Christophe Brachet 2013

3. Gustave Caillebotte

Allée dans le parc, Yerres, c.1872-1878

Huile sur toile 23 x 40 cm

Collection particulière

Avec la courtoisie de Brame et Lorenceau Editions, Paris



4. Propriété Caillebotte Yerres

© photo : Cédric Faure, 2013

5. Gustave Caillebotte

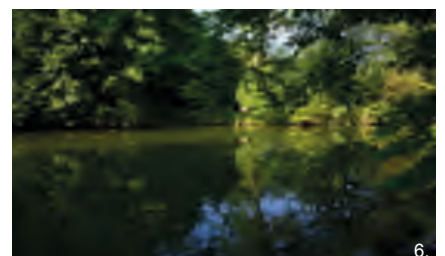
Yerres, sur l'étang : nymphéas,

Avant 1879

Huile sur toile 19 x 28 cm

Collection particulière

Avec la courtoisie du Comité Caillebotte, Paris



6. La rivière, Yerres

© photo :

Christophe Brachet 2013





NOTE D'INTENTION

Serge Lemoine,

Professeur émérite à la Sorbonne et ancien président du Musée d'Orsay

L'exposition d'Yerres, qui se tient dans la Propriété Caillebotte, a pour ambition de ramener les œuvres du peintre dans le lieu qui les a inspirées et qu'elles représentent, alors même que certaines d'entre elles comptent aujourd'hui parmi les chefs-d'œuvre de l'art impressionniste, au même rang que ceux de Manet, Monet, Renoir, Pissarro, Sisley, leurs contemporains.

Ces tableaux sont présentés à la Ferme Ornée, dont les espaces ont été reconvertis en salles d'exposition, tandis que l'ensemble du parc avec ses fabriques, son potager et les rives de l'Yerres a été remis en état et réaménagé pour retrouver au plus près l'aspect qu'il présentait à l'époque de Caillebotte – et, ce, grâce au programme engagé depuis 1998 par la Ville d'Yerres. Il s'agit d'un effort considérable, conduit par une vraie ambition historique et patrimoniale, et qui n'a d'équivalent que celui accompli à l'initiative de Gerald van der Kemp et poursuivi depuis par l'Institut de France à Giverny pour l'atelier et le jardin de Claude Monet.

Les tableaux les plus importants de Caillebotte sont pour l'occasion réunis à Yerres, à quelques exceptions près. La National Gallery of Art à Washington, le Milwaukee Art Museum de Milwaukee, l'Indiana University Art Museum de Bloomington, ainsi que le musée des Beaux-Arts à Rennes et les Musées d'Orsay et Marmottan Monet à Paris ont accepté de se séparer de leurs chefs-d'œuvre de Caillebotte afin qu'ils figurent dans cette manifestation qui ne pouvait avoir lieu qu'à Yerres dans l'Essonne, tandis que la famille de l'artiste, sensible à l'effort accompli pour réhabiliter et mettre en valeur ce patrimoine et à la pertinence de ce projet, a soutenu l'entreprise dès ses prémices et lui a permis d'être menée à bien.

Grâce au retour de Gustave Caillebotte à Yerres, Yerres est devenue une capitale de l'impressionnisme.



Gustave Caillebotte

Peintre sous son parasol

1878

Huile sur toile

80 x 65 cm

Collection particulière

Avec la courtoisie du Comité Caillebotte, Paris

INTRODUCTION À L'EXPOSITION

L'œuvre de Gustave Caillebotte, qui participe au mouvement impressionniste, a été redécouverte au début des années 1970. Elle est aujourd'hui connue grâce à quelques tableaux appréciés comme étant des chefs-d'œuvre de la période : **Les raboteurs de parquet, Les périssoires, Le pont de l'Europe**. Ce sont en effet des images totalement nouvelles par les sujets traités. Bien davantage qu'une scène de genre, elles sont des pages de l'histoire contemporaine de l'artiste. Elles montrent la ville moderne, celle du Paris d'Haussmann, ses hommes au travail et l'homme moderne dans son nouveau rapport avec la nature.

La propriété yerroise où il vécut, dite Propriété Caillebotte doit son nom à Martial Caillebotte, son père, qui l'a acquise en 1860 pour en faire sa résidence d'été, non loin de Paris.

Gustave naît en 1848 à Paris. Il termine ses études de droit en 1870 et apprend la peinture dans l'atelier de Léon Bonnat à l'École des Beaux-Arts. **Il va peindre dans la Propriété d'Yerres pendant la belle saison, de 1875 jusqu'à 1879**. Entouré de sa famille et de ses frères, il se livre au jardinage, pratique la baignade et le canotage dans la rivière et reçoit ses amis, dont le peintre Claude Monet.

La **Propriété d'Yerres a été décisive dans la définition de son art**. C'est là qu'il a trouvé quelques-uns de ses motifs de prédilection et qu'il a élaboré son style.

L'exposition, « Caillebotte à Yerres, au temps de l'impressionnisme », dans le nouvel espace réaménagé de la **Ferme Ornée**, retrace ses sujets d'inspiration : les loisirs à la campagne, le travail au potager, les joies du canotage, les plaisirs de l'eau... **en montrant pour la première fois ses tableaux sur les lieux même qui les ont inspirés et où ils ont été peints, et qui n'ont pas changé depuis l'époque de l'artiste**.

Au **Casin**, on retrouve un espace audiovisuel se rattachant à l'exposition, des textes et visuels sur la Ville, son histoire, ses bâtiments et la Propriété Caillebotte entre les 17^e et 19^e siècles.

Enfin, une promenade dans le parc de la propriété et dans le potager, accompagnée de tablettes numériques, permet d'appréhender in situ l'œuvre de Caillebotte.

Légende page suivante :

Gustave Caillebotte

Baigneurs, bords de l'Yerres

1878

Huile sur toile

157 x 117 cm

Collection particulière

Avec la courtoisie du Comité Caillebotte, Paris



LE CENTRE D'ART ET D'EXPOSITIONS : LA FERME ORNÉE

Parmi les thèmes chers à Gustave Caillebotte, l'exposition aborde notamment les plaisirs de l'eau, le parc et le potager, autant de sujets inspirés par la propriété.

LES PLAISIRS DE L'EAU ET LA RIVIÈRE

L'eau intéresse les artistes de la peinture impressionniste pour son extrême mobilité, le scintillement des surfaces, les reflets jouant à l'infini avec les nuances colorées des frondaisons. L'Yerres qui longe la propriété offre ainsi à Caillebotte l'un de ses décors favoris que l'on retrouve dans plus de 20 tableaux, comme dans l'une des œuvres majeures de l'artiste, le **triptyque** dont le sujet lui est tout entier consacré.



Gustave Caillebotte
Pêche à la ligne
1878
Huile sur toile
Avec la courtoisie du Comité Caillebotte,
Paris



Gustave Caillebotte
Baigneurs, bords de l'Yerres
1878
Huile sur toile
Avec la courtoisie du Comité Caillebotte,
Paris



Gustave Caillebotte
Périssaires sur l'Yerres
1878
Huile sur toile
Musée des Beaux-Arts de Rennes

Pêche à la ligne, Baigneurs, bords de l'Yerres et Périssaires sur l'Yerres sont les trois tableaux qui le composent. Ils ont été peints en 1878 puis réunis en 1879 et présentés comme « panneaux décoratifs » à la 4^{ème} exposition impressionniste à Paris. Par leur taille et leur sujet, les loisirs dans la propriété au bord de la rivière, ils témoignent de l'ambition de Gustave Caillebotte et de la « nouvelle peinture ». Ce qui frappe dans cet ensemble, outre l'intention décorative exprimée avec de tels sujets, ce sont les scènes choisies par l'artiste, la composition de chaque panneau, leur réunion et leur traitement de la lumière. Ce triptyque montre l'impressionnisme dans tous ses aspects.

Deux autres tableaux, ci-dessous, évoquant également les périssaires, ont été prêtés par l'Art Museum de Milwaukee et la National Gallery of Art de Washington.



Gustave Caillebotte
Périssaires sur l'Yerres
1877
103 x 56 cm
Art Museum, Milwaukee



Gustave Caillebotte
Périssaires sur l'Yerres
1877
85 x 115 cm
National Gallery of Art, Washington

Le premier, considéré à l'époque comme trivial, donna lieu à des caricatures lors de son exposition. Sa facture et ses couleurs le faisaient comparer à un motif de papier peint.

Le second tableau, quant à lui, est à l'opposé de la composition précédente. L'espace est étiré verticalement par la remontée de l'horizon où convergent très haut les deux rives, à ciel perdu. Avec la vue de face et ses raccourcis, l'éloignement accéléré des rives et des embarcations, Caillebotte donne à voir l'Yerres comme un cours d'eau majestueux où se déploie le ballet des rames. Le canotier, bien qu'il soit représenté de près, n'a pas de visage, ce qui ajoute au caractère inhabituel de la représentation et annonce ce que deviendra la vision photographique et cinématographique. Représentant cette scène, de façon si inattendue, ce deuxième tableau est véritablement un manifeste de l'art de Caillebotte. Montré à l'exposition impressionniste de 1879, il a été la proie des caricaturistes qui en ont transformé l'image et le sens.

Ci-dessous, cet autre tableau provoqua également à l'époque des réactions hostiles de la part de la critique : **Partie de bateau** dit aussi **Canotier au chapeau haut de forme**. Il fut qualifié par le critique d'art, A. Sylvestre, de « fantaisie ultra-naturaliste » inscrivant ainsi l'œuvre de Caillebotte dans le courant littéraire et artistique du naturalisme dont Émile Zola est l'un des représentants.



Gustave Caillebotte

Canotier au chapeau haut de forme

c. 1875-78

Huile sur toile

90 x 117 cm

Collection particulière

Avec la courtoisie du Comité Caillebotte, Paris

Il s'agit ici d'un portrait tout à fait inhabituel en tant que tel et dont le modèle reste inconnu. Le personnage est représenté en tenue de ville, gilet, cravate nouée et haut de forme, mais en ayant retiré sa veste. La vigueur sportive avec laquelle il manie les rames, son regard détourné du spectateur, la représentation en plein air sont en dehors de toutes les conventions. La composition aussi est inhabituelle. La barque occupe toute la largeur du premier plan et le modèle au centre toute la hauteur. Vue de près, une partie de son corps seulement occupe le champ de vision. Il faut par ailleurs ajouter qu'il s'agit d'un grand format puisqu'il mesure près d'1,20 m de long. Cela prouve l'intérêt du peintre pour son sujet, moderne dans son esprit, qui allie force et tranquillité dans le cadre harmonieux de la nature en donnant une image positive de son époque.

Ci-dessous, ***L'Yerres, effet de pluie***, porte la date de 1875, ce qui est une indication précieuse car les tableaux et pastels de l'artiste ne peuvent être datés précisément qu'à partir de 1877. Ce tableau précoce - Caillebotte a 27 ans – est sans doute l'un des premiers prenant pour sujet l'Yerres qui soit aussi abouti. Il montre l'influence du japonisme que découvraient les artistes grâce à la diffusion des estampes dans le commerce parisien.



Gustave Caillebotte
L'Yerres, effet de pluie
1875
Huile sur toile
81 x 59 cm
Indiana University Art Museum, Bloomington



Gustave Caillebotte
Le parc d'Yerres
1877
Huile sur toile
81 x 59 cm
Collection particulière

LE PARC

Au cours de l'occupation de la guerre franco-prussienne de 1870, le domaine a été particulièrement endommagé mais très bien réhabilité, comme le démontre le peintre lui-même dans ses tableaux baignés de lumière du parc. Encore enfant - il n'a que 12 ans lorsque son père achète le domaine - il peut développer sa sensibilité aux beaux agencements végétaux, aux massifs de fleurs et aux variations lumineuses.

Ci-contre, dans le tableau **Le parc d'Yerres**, il prend pour sujet l'étendue du parc devant la colonnade du Casin. Son format vertical est en parfaite adéquation avec les nombreuses verticales des arbres et du bâtiment qui viennent fermer la composition. La lumière, qui vient de la droite et projette l'ombre des arbres, découpe des masses colorées bien distinctes telles le vert des pelouses qui vire au jaune et le mauve presque irréel du Casin. Il y a sans doute dans cette représentation une idéalisation de la demeure familiale.

Avec une vue plus lointaine, le parc se découvre ci-dessous, à nouveau, avec le tableau **Le parc de la propriété** où deux personnages de dos s'invitent dans la composition : un homme en costume léger et un enfant. Il s'agit d'une œuvre à la conception novatrice révélatrice des capacités de l'artiste à imaginer des cadrages et des dispositions spatiales inattendues.



Gustave Caillebotte

Le parc de la propriété,

Yerres, 1875

Huile sur toile

65 x 92 cm

Collection particulière

Avec la courtoisie de Brame et Lorenceau Éditions, Paris

LE POTAGER

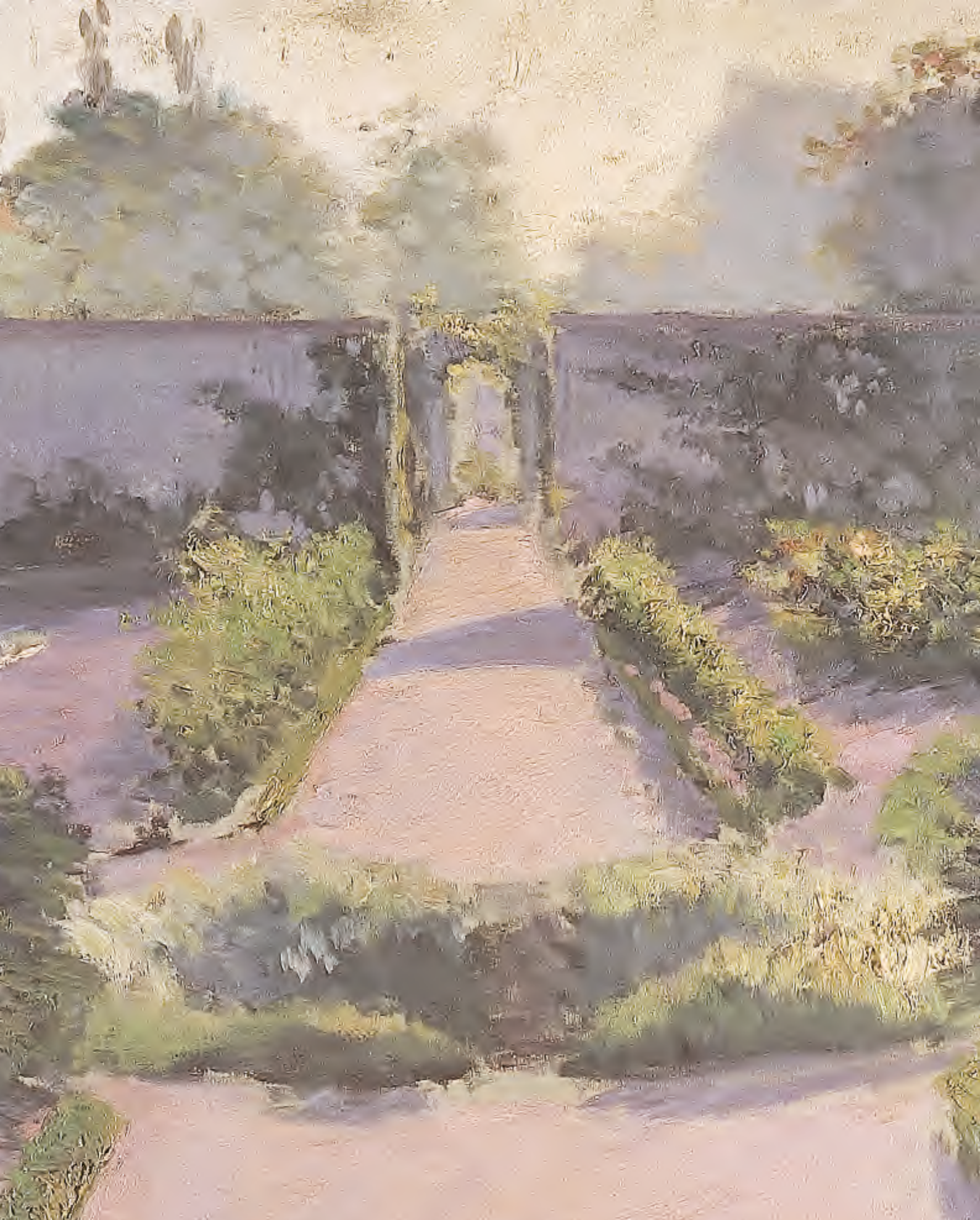
La propriété s'étend sur environ 11 hectares. Outre l'habitation et ses espaces d'agrément, elle compte à l'époque un potager d'un demi-hectare, des champs et des pâtures. Caillebotte prouva tout au long de sa vie et de son art, sa passion pour le jardinage et les plantes rares.

Le potager était une enclave ceinte de murs au-delà de laquelle s'étendait la prairie. L'œuvre **Le mur du jardin potager** montre son mur extérieur depuis le jardin d'agrément, bordé par des petits arbustes en fleurs et envahi par une plante grimpante qui s'accroche à un espalier. Le pastel donne aux trois couleurs de ce paysage, le vert, le blanc, le bleu clair un éclat et une densité particulière.



Gustave Caillebotte
Le mur du jardin potager,
Yerres 1877
Pastel
42,5 x 57,5 cm
Collection particulière

Ci-contre, autre tableau représentant une vue de l'espace fermé de murs du potager : **Le jardin potager, Yerres**. Ici, Caillebotte installa son chevalet dans l'axe de l'allée centrale du jardin avec en arrière plan la porte d'entrée de ce dernier.



Gustave Caillebotte
Le jardin potager, Yerres
c. 1875-77

Huile sur toile
60 x 73 cm

Collection particulière

Avec la courtoisie du Comité Caillebotte, Paris



Gustave Caillebotte

Pierre Camille Daurelle dans le jardin d'Yerres

1877

Pastel

58 x 45 cm

Avec la courtoisie de Brame et Lorenceau Éditions, Paris

DANS L'INTIMITÉ DE L'ARTISTE

Caillebotte est aussi connu pour avoir été un collectionneur, l'un des plus audacieux de son époque et l'un des plus généreux. Léguée à l'État français, sa collection d'œuvres impressionnistes est entrée dans les musées nationaux à sa mort et elle est aujourd'hui présentée au Musée d'Orsay. Parmi les chefs-d'œuvre : des Manet, Sisley, Degas, Pissarro, Cézanne, Renoir et des Monet. Claude Monet, ami de longue date, comptait d'ailleurs parmi les invités de la propriété.

Au cours de ses années yerroises, Caillebotte réalisa plusieurs portraits de sa famille et de ses proches.

À gauche, ce pastel représente Camille Daurelle, le fils de l'intendant de la propriété, dans le jardin. Il est vu de profil à mi-corps, la mise soignée avec la jolie trouvaille de l'attitude enfantine, main à la hanche pour dire l'attente et l'observation. La gamme de couleurs employée fut attaquée par les critiques qui dénigraient l'impressionnisme, notamment par Huysmans qui y voyait « le péché du terrible bleu ».



Gustave Caillebotte
Peintre sous son parasol
1878
Huile sur toile
80 x 65 cm
Collection particulière
Avec la courtoisie du Comité Caillebotte, Paris



Gustave Caillebotte
Autoportrait au chapeau d'été
c.1872/1878
Huile sur toile
44 x 33 cm
Collection particulière
Avec la courtoisie du Comité Caillebotte, Paris

Dans le tableau ***Peintre sous son parasol***, le personnage représenté est un ami de Caillebotte, Edouard Dessommes, artiste amateur. Grâce à un nouveau matériel facile à transporter et à l'usage de tubes de peinture qui existent depuis 1841, les peintres peuvent aisément travailler sur le motif en plein air. En représentant son ami, Caillebotte s'est peint lui-même quand il se trouvait à Yerres.

Cet autoportrait dit ***Autoportrait au chapeau d'été*** est probablement le premier qu'il ait peint entre 1872 et 1878. Il a environ 25 ans. Son visage brossé à coups de pinceau assurés, sans dessin préparatoire, le montre avenant et attentif, la tête coiffée d'un chapeau d'été se détachant sur un fond de végétation.

Si Caillebotte fut tant inspiré par sa propriété, il n'a, en revanche, pas représenté l'intérieur de la maison familiale, appelée le Casin, excepté dans cet unique tableau : **Le Billard**.

Il montre la salle du rez-de-chaussée donnant sur le parc, qu'on aperçoit au travers les hautes fenêtres qui l'éclairent et par la porte-fenêtre ouverte. La pièce est meublée d'un imposant billard occupant le centre, surmonté de lampes en cuivre avec abat-jour, de chaises en acajou, d'une banquette et d'une poterie décorative posée sur une console et difficile à distinguer.

La pièce est habitée par un personnage seulement silhouetté, donc non reconnaissable ; dans la position d'un joueur de billard, aux détails près que n'ont été peintes ni la queue de billard ni les boules sur le tapis.

L'inachèvement de l'œuvre renseigne à la fois sur la méthode de travail du peintre et sa conduite : la composition est trouvée, l'espace installé avec sa perspective sophistiquée, les 4/5^e de la surface de la toile sont peints, parfois sommairement, mais la partie gauche est laissée vide et sans qu'apparaisse sur la préparation de la toile le moindre dessin pour l'exécution. Rien n'étant le fait de l'improvisation et de la spontanéité chez Caillebotte, on mesure ici le degré de préparation de ses tableaux avant de passer à leur exécution.



Gustave Caillebotte

Le Billard

1878

Huile sur toile

60 x 81 cm

Collection particulière

Avec la courtoisie du Comité Caillebotte, Paris

CAILLEBOTTE À PARIS

Gustave Caillebotte élabore **La leçon de piano** (voir ci-contre) en 1881. Ce tableau avec sa composition, son cadrage et sa palette de couleurs est beaucoup plus proche des principes même des impressionnistes. Les deux femmes, vues de dos, ignorant le spectateur, remplissent tout l'espace, laissant ainsi une moindre importance à l'environnement. Il s'agit en effet de la seule scène de genre où il ne fasse intervenir que des personnages féminins. Caillebotte offrit cette toile à son ami Claude Monet qui la conserva dans sa chambre jusqu'à la fin de sa vie. Elle restera dans sa famille jusqu'en 1966 et se trouve aujourd'hui conservée au Musée Marmottan-Monet à Paris.

Deux autres tableaux montrent l'art de Caillebotte en dehors d'Yerres, l'un à Paris, l'autre au bord de la Seine.

Si l'artiste a peint quelques uns de ses plus grands chefs-d'œuvre à Yerres et y a trouvé les motifs de ses compositions, il travaillait aussi à Paris et ce sont des scènes de rue qu'il a représenté avec le **Pont de l'Europe** et **Paris, temps de pluie** ou des scènes d'intérieur avec **Les raboteurs de parquet** ou encore cette **Leçon de piano**.



Gustave Caillebotte
La Leçon de piano
1881
Huile sur toile
81 x 65 cm
Musée Marmottan-Monet



LA PROPRIÉTÉ CAILLEBOTTE

La propriété appartient depuis 1973 à la commune d'Yerres, qui l'a entièrement restaurée et lui a ainsi permis de retrouver son aspect du temps de Caillebotte avec sa grande maison blanche ornée de colonnades, appelée le Casin, sa ferme, dite « Ferme Ornée » transformée en centre d'art et d'expositions, son orangerie, sa glacière, son potager et le parc de 11 hectares bordé par la rivière. La Propriété est inscrite à « l'Inventaire Supplémentaire des Monuments Historiques » et labellisée en 2012 « Maison des Illustres » par le Ministère de la Culture et de la Communication.

LE CASIN

Lorsque le père de Caillebotte acquit la maison, elle avait été précédemment ornée dans un goût italien de colonnes étagées et de balustres par des loggias et terrasses ouvertes largement sur le parc. Appelée le Casin, son nom, comme son décor de fronton et colonnes, trouve son origine en Italie dans le substantif casino : petite maison. Les statues de Vénus et d'Apollon, qui occupent les niches de la façade nord, rappellent le goût de la bourgeoisie pour l'antique. Aujourd'hui, il est aménagé au rez-de-chaussée en espace d'exposition.

On y découvre une documentation sur l'histoire de la ville d'Yerres et son environnement ainsi qu'une salle de projection audiovisuelle.



Légende : Le Casin © : Yann Monel - 2008

LE PARC

Le parcours dans la propriété montre à la fois la beauté et l'originalité du lieu. Il permet également de voir à quel point il a inspiré à Caillebotte quelques-uns de ses thèmes les plus audacieux et les plus réussis. C'est pourquoi la ville d'Yerres et la propriété sont aujourd'hui considérées comme un haut lieu de l'impressionnisme.

Composé à l'anglaise, le parc est l'écrin de la maison. Il déploie ses allées sinueuses offrant des points de vue sur des bouquets d'arbres indigènes et exotiques, des massifs fleuris, des étendues de pelouse, la rivière, des fabriques, qui sont autant d'endroits remarquables qui animent la promenade.

Les fabriques qui ponctuent le parc accordent architecture et nature, entre ordre volontaire et spontanéité végétale. Elles sont à mi-chemin entre l'agrément et l'utile, constituant un voyage pittoresque dans le monde et le temps avec le chalet suisse qui servait de laiterie et dont la mode s'était répandue en Europe depuis le milieu du XIX^e siècle, la glacière et son entrée romantique faite de roches sauvages et déchiquetées, le kiosque, l'exèdre inspirée par l'antique avec ses bustes sculptés, la Ferme Ornée, la chapelle de style romano-gothique édifiée pour le demi-frère du peintre qui était prêtre, l'orangerie avec sa façade de style néoclassique et enfin la volière.



Le kiosque © Yann Monel - 2008



Le chalet suisse - juillet 2013 © C. Faure



L'orangerie © C. Brachet 2013



L'Excèdre L'enfant à l'oie © C. Brachet 2013



VISUELS À DISPOSITION DE LA PRESSE

G. Caillabotte

VISUELS À DISPOSITION DE LA PRESSE



Gustave Caillebotte
Baigneurs, bords de l'Yerres
1878
Huile sur toile
157 x 117 cm
Collection particulière
Avec la courtoisie du Comité Caillebotte, Paris



Gustave Caillebotte
Pêche à la ligne
1878
Huile sur toile
157 x 113 cm
Collection particulière
Avec la courtoisie du Comité Caillebotte, Paris



Gustave Caillebotte
Périssoires sur l'Yerres
1878
Huile sur toile
157 x 113 cm
Musée des Beaux-Arts de Rennes

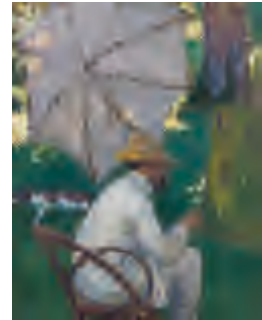


Gustave Caillebotte
L'Yerres, effet de pluie
1875
Huile sur toile
81 x 59 cm
Indiana University Art Museum, Bloomington



Gustave Caillebotte
Régates à Argenteuil
1893
Huile sur toile
157 x 117 cm
Collection particulière
Avec la courtoisie du Comité Caillebotte, Paris

Gustave Caillebotte
Peintre sous son parasol
1878
Huile sur toile
80 x 65 cm
Collection particulière
Avec la courtoisie du Comité Caillebotte, Paris



Gustave Caillebotte
La Leçon de piano
1881
Huile sur toile
81 x 65 cm
Musée Marmottan-Monet



Gustave Caillebotte
Pierre Camille Daurelle dans le jardin d'Yerres
1877
Pastel
58 x 45 cm
Avec la courtoisie de Brame et Lorenceau Éditions, Paris



Gustave Caillebotte
Le parc d'Yerres
1877
Huile sur toile
81 x 59 cm
Collection particulière



Gustave Caillebotte
Autoportrait au chapeau d'été
c.1872/1878
Huile sur toile
44 x 33 cm
Collection particulière
Avec la courtoisie du Comité Caillebotte, Paris





Gustave Caillebotte
Périssoires sur l'Yverres
1877
103 x 56 cm
Art Museum, Milwaukee



Gustave Caillebotte
Le Billard
1878
Huile sur toile
60 x 81 cm
Collection particulière
Avec la courtoisie du Comité Caillebotte, Paris



Gustave Caillebotte
Le mur du jardin potager,
Yverres 1877
Pastel
42,5 x 57,5 cm
Collection particulière



Gustave Caillebotte
Le jardin potager, Yverres
c. 1875-77
Huile sur toile
60 x 73 cm
Collection particulière
Avec la courtoisie du Comité Caillebotte, Paris



Gustave Caillebotte

Jardin à Yverres,
1876

Huile sur toile

59 x 81 cm

Collection particulière

Avec la courtoisie du Comité Caillebotte, Paris



Propriété Caillebotte Yverres

© photo : Christophe Brachet 2013



Gustave Caillebotte

Yverres, sur l'étang : nymphéas,
Avant 1879

Huile sur toile

19 x 28 cm

Collection particulière

Avec la courtoisie du Comité Caillebotte, Paris



La rivière, Yverres

© photo : Christophe Brachet 2013



Gustave Caillebotte
Canotier au chapeau haut de forme
c. 1875-78
Huile sur toile
90 x 117 cm
Collection particulière
Avec la courtoisie du Comité Caillebotte, Paris



Gustave Caillebotte
Yerres, dans la Ferme Ornée, la Volière
1872 / 1878
Huile sur toile, 16 x 26 cm
Collection particulière
Avec la courtoisie du Comité Caillebotte, Paris



Gustave Caillebotte
Allée dans le parc, Yerres, c. 1872-78
Huile sur toile
23 x 39 cm
Collection particulière
Avec la courtoisie de Brame et Lorenceau Éditions,



Propriété Caillebotte Yerres
© photo : Cédric Faure 2013



Gustave Caillebotte
Boussy-Saint-Antoine, la moisson, paysage aux cinq meules
 1872 / 1878
 Huile sur toile
 25 x 32 cm
 Collection particulière
 Avec la courtoisie du Comité Caillebotte, Paris



Gustave Caillebotte
L'Yerres, effet de lumière
 1872 / 1878
 Huile sur carton
 28 x 49 cm
 Collection particulière
 Avec la courtoisie du Comité Caillebotte, Paris



Gustave Caillebotte
Périssoires sur l'Yerres
 1877
 Huile sur toile
 89x115 cm
 National Gallery of Art, Washington



LES OUTILS D'AIDE À LA VISITE

L'exposition « Caillebotte à Yerres au temps de l'impressionnisme » est l'une des premières grandes expositions monographique impressionniste à se tenir en banlieue parisienne. La ville d'Yerres s'est attachée à concevoir des outils d'aide à la visite et d'accès aux œuvres pour tous les publics.

● LE SITE INTERNET DE L'EXPOSITION

www.proprietecaillebotte.com (*lien actif à partir du 24 mars*)

Découvrez l'exposition-événement mais également l'histoire de la propriété où vécut Gustave Caillebotte. Photographies et films invitent à la découverte du lieu qui inspira le Maître. Préparez votre visite grâce à la billetterie en ligne et informations pratiques (horaires d'ouverture, accès...). Site bilingue français/anglais adapté aux écrans, tablettes et mobiles.

● LE LIVRET DE L'EXPOSITION

Il accompagne le visiteur au fil de son parcours dans l'espace muséal en lui apportant un éclairage sur les pièces majeures de Caillebotte. Ce support est disponible gratuitement à l'accueil de la Ferme Ornée et existe en version française et anglaise.

● LA VISITE DE L'EXPOSITION AVEC UN CONFÉRENCIER

Des visites commentées de l'exposition sont proposées sur rendez-vous. Prévoir 1 heure environ.

● LE CATALOGUE

Prolongement de l'exposition, cet ouvrage offre un commentaire détaillé de chacune des œuvres exposées et explique le rôle fondamental de la Propriété yerroise dans l'inspiration de l'artiste.

Tarif : 25,50 €

● LE PARCOURS NUMÉRIQUE DANS LE PARC

Via une tablette numérique ou un smartphone, le public peut suivre le cheminement de Gustave Caillebotte à travers la Propriété en découvrant les lieux du parc où l'artiste a posé son chevalet.

Tablettes en location à l'accueil : 5 € + chèque de caution de 500 € et pièce d'identité

Pour les smartphones, téléchargement gratuit de l'application à la borne wifi.

● LA VISITE DU PARC

La visite libre du parc de la propriété Caillebotte est possible tous les jours.

Une visite guidée est proposée sur rendez-vous. Tarif plein : 5 € / tarif réduit : 3 €

● LA « BOUTIQUE CAILLEBOTTE »

En souvenir de l'exposition, vous pouvez vous procurer à la boutique différents objets inspirés de la propriété Caillebotte et des œuvres du peintre : carnets de sacs à main, essuie-lunettes, sacs pliables...



INFORMATIONS PRATIQUES

CENTRE D'ART ET D'EXPOSITIONS LA FERME ORNÉE

Ouvert tous les jours de 10h à 18h sauf le lundi

Nocturnes le vendredi et le samedi jusqu'à 20h30

PROPRIÉTÉ CAILLEBOTTE

8 rue de Concy, 91330 Yerres

Tél. : 01 80 37 20 61 (Service des Affaires culturelles et du Patrimoine)

www.proprietecaillebotte.com (*lien actif à partir du 24 mars*)

<https://www.facebook.com/laproprietecaillebotte>

<https://twitter.com/caillebotte2014>

● ENTRÉE DE L'EXPOSITION

Tarif plein : 8 € Tarif réduit : 6 € (5 € et 3 € pour les Val d'Yerrois)

● ENTRÉE EXPOSITION + TABLETTE POUR PARCOURS NUMÉRIQUE

Tarif-plein : 11 € Tarif réduit : 9 €

Caution de 500 € et pièce d'identité

● PARCOURS NUMÉRIQUE

Téléchargement gratuit de l'application pour les smartphones.

Location des tablettes : 5€ +caution de 500 € et pièce d'identité

● LE JARDIN POTAGER (ASSOCIATION «POTAGER CAILLEBOTTE»)

Ouvert au public le dimanche après-midi de 15h à 18h30, à partir du 4 avril.

www.potagercaillebotte.free.fr

● PROMENADES EN BARQUE OU CANOË

Dès Avril : horaires à venir Mai : week-ends et jours fériés, de 15h à 19h

Juin : mercredis, week-ends et jours fériés de 15h à 19h.

Juillet / août : tjl sauf lundi, de 15h à 19h.

Tarifs sur place

● LE PARC DE LA PROPRIÉTÉ CAILLEBOTTE : ENTRÉE LIBRE

de 9h à 20h30 du 1er avril au 30 mai

de 9h à 21h du 1er juin au 31 juillet

● SE RESTAURER

Le Chalet du Parc – Philippe Detourbe –Table gastronomique
mardi au dimanche de 9h à 22h30 pendant l'exposition.

Un espace de « restauration rapide » sera également ouvert à l'Orangerie de la Propriété.

www.chaletduparc.fr / Tél. 01 69 06 86 29

ACCÈS

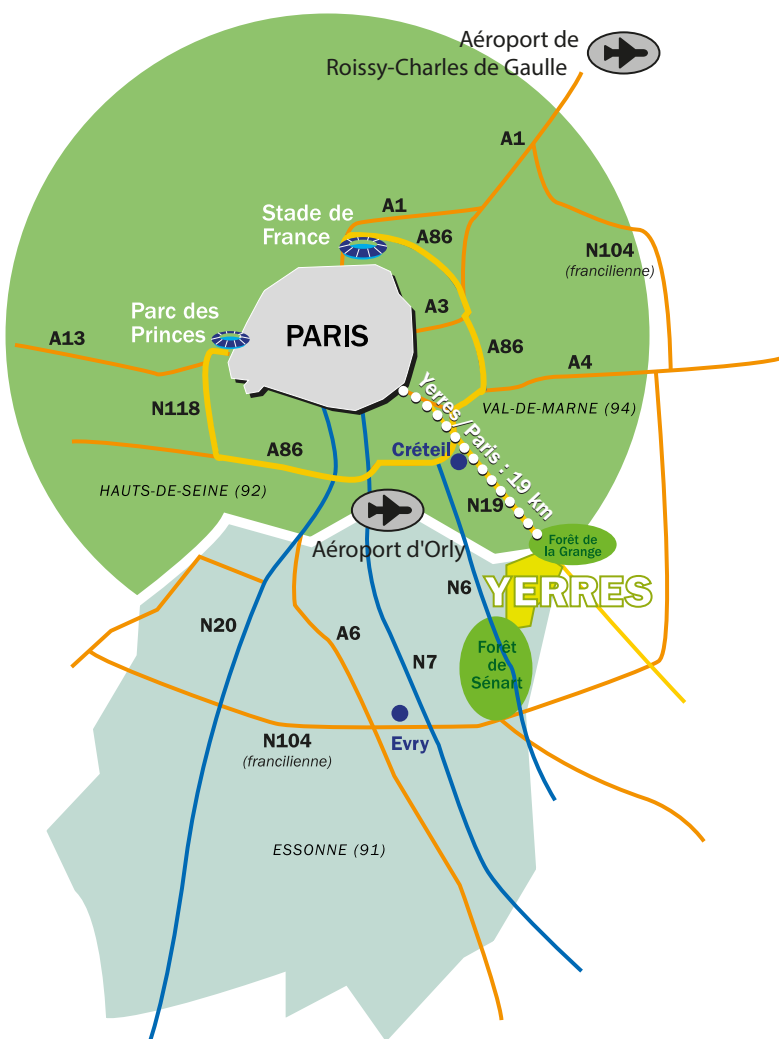
En RER D, à 20 minutes depuis la Gare de Lyon (Direction Melun, arrêt Yerres)

Accès à pied : 15 minutes de la gare, ou en bus (ligne F)

En voiture, à 20 minutes à partir de Bercy

Coordonnées GPS : 10 rue de Concy, 91330 Yerres

- A Bercy, prendre l'autoroute A4 direction Melun Sénart /Provins/Troyes
- Puis l'A86, direction Créteil (ne prendre aucune sortie Créteil)
- Prendre ensuite la direction du milieu Bonneuil/Valenton
- Continuer sur plusieurs kilomètres sur cette bretelle jusqu'à un feu
- Au feu, prendre la N19 sur la droite direction Boissy-Saint-Léger
- Traverser et dépasser Boissy-Saint-Léger
- Prendre direction Yerres sur la droite jusqu'au Château du Maréchal de Saxe
- Suivre les indications Yerres centre, puis Propriété Caillebotte.



CONTACT PRESSE

AGENCE CLAUDINE COLIN COMMUNICATION

Caroline Vaisson

caroline@claudinecolin.com

T. : 01 42 72 60 01

P. : 06 72 01 54 52



Gustave Caillebotte
Les Périssaires
1878
Huile sur toile
81 x 59 cm
Musée des Beaux-Arts de Rennes